

はあと♡はあと通信

<http://www.almah.jp> 「はあと通信」で検索して下さい

「夏の思い出」

江間章子(えましようこ)作詞・中田喜直作曲

夏がくれば 思い出す
はるかな尾瀬(おぜ) 遠い空
霧のなかに うかびくる
やさしい影 野の小径(こみち)
水芭蕉(みずばしょう)の花が 咲いている
夢見て咲いている水のほとり
石楠花(しゃくなげ)色に たそがれる
はるかな尾瀬 遠い空
夏がくれば 思い出す
はるかな尾瀬 野の旅よ
花のなかに そよそよと
ゆれゆれる 浮き島よ
水芭蕉の花が 匂っている
夢みて匂っている水のほとり
まなこつづれば なつかしい
はるかな尾瀬 遠い空

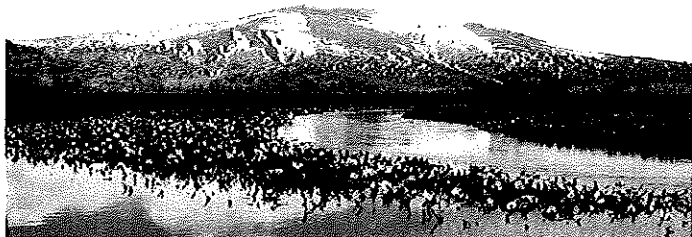
No.178

Q はあと通信 検索

コンテンツ

- 大好評♪ スタッフ通信
- 特集!
【水回りのお手入れ法】
- 職人さん紹介
【左官職人・高下さん】
- 施工現場レポート
【M様邸 キッチンリフォーム】
- お料理レシピ☆
 - ・和風棒々鶏そうめん
 - ・ミントのグラニテ

etc...



住まいのリフォーム専門店
増改築・建替・修理

(株)アルマ

TEL841-0221・FAX841-0094
フリーダイヤル

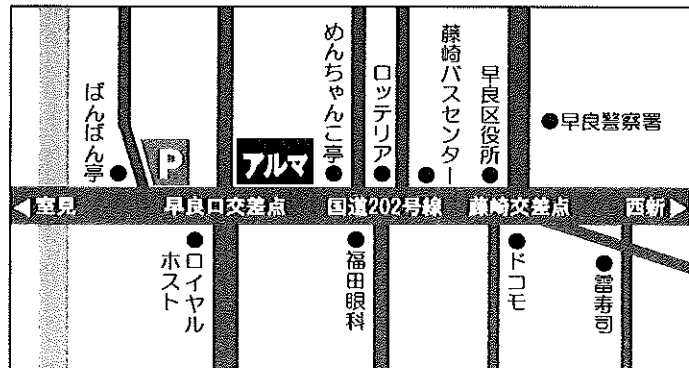
0120-841-242

〒814-0006

福岡市早良区百道2-8-6

Eメール alma@sweet.ocn.ne.jp

ホームページ <http://www.almah.jp>



■ 駐車場は第2和多屋パーキング(1、7、17番)をご利用下さい。

お元気ですか？

物凄い雨をもたらした梅雨が終わったと思った途端、今度は太陽の熱で日本中を焼き尽くそうとしているのではないかと思えるほど猛烈に暑い夏が来ましたね。

私は20数年前に長野県の茅野市という所に行ったことがあります。諏訪湖がすぐ近くにある街ですが、丁度夏の時期だったこともあって昼の間は本当に蒸し暑くてじめじめした一日でした。その日は知り合いのお宅に泊めてもらったのですが、何とその家にはエアコンがなかったのです。イヤーこれは参ったなーと思っていました。この蒸し暑さだと、とても夜寝ることが出来ないのではないかと心配でした。しかし、日が沈んで辺りが暗くなる頃になると気温がぐんと低くなりクーラーは勿論要らないし、朝は布団をかぶっていないと寒くて目が覚めるくらいでした。自然の力は本当に凄いなと思いました。

でも私たちが住んでいる九州ではそうはいきませんね。ですから、この夏の暑さを何とか凌いでいかなければなりません。その対策として一般的にはマンションを含む住宅には、夏の熱気も冬の寒気もその大半が窓から入ってくる熱によって左右されますので窓ガラスを二重にするとか内窓を付けるとか、もし現在の窓が木製であればペアガラスのアルミサッシ窓に取り替えるなどの対策をすればかなりの省エネになることは間違いありません。

これから夏真っ盛りという時に窓ガラスの結露の話をしてピンとこられないと思いますが、結露対策には内窓取り付けは特に有効です。夏でも冬でも当然のことながらエアコンの効きがグンとアップしますし外から入ってくる音が半分以下になりますので、家の中に居ると雨音さえ聞こえなくなるほど静かになります。

冬寒いのも嫌ですが、夏の蒸し暑さはそれ以上です。冬は着込めば何とかありますが、夏の暑さは裸になったからといってどうにもなりません。最近は熱中症で倒れる方が増えていますのでどうぞ皆さまこの夏も充分に健康に気をつけてお元気でお過ごし下さい。

(株)アルマ 代表取締役 佐伯廣之



アルマHPにてブログ『営業マン奮闘記』好評更新中!!
リフォームに関することから全く関係ない日常のことまで、スタッフが日替わりで更新しています。ぜひ覗いて下さい☆
HPアドレス <http://www.almah.ne.jp>

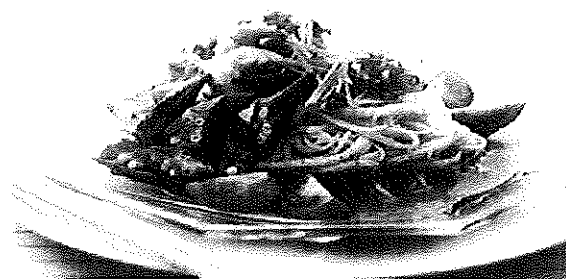
Q はあと通信 検索

* 今月のおすすめレシピ *

和風棒々鶏とうめん

調理時間 約20~30分

材料 4人分



そうめん…4束	<ごまだれ>
ごま油…小さじ2	あたりごま(練りごま)
酢…大さじ1/2	…大さじ2
塩…少々	醤油…大さじ3
オクラ…12本	砂糖…大さじ2
鶏ササミ…2本	酢…大さじ2
レタス…2枚	ごま油…小さじ2
プチトマト…6個	ラー油…小さじ1/2
そうめん…15g	おろしにんにく
揚げ油…適宜	…小さじ1/2
青ねぎ…2本	おろし生姜…小さじ1
	中華スープ…カップ1/2

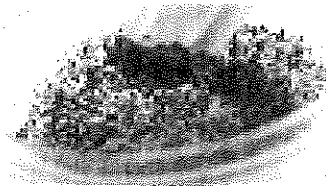
作り方

- ①オクラは塩ずり(塩は分量外)してサツと茹で、氷水にとって冷まします。水気をしっかりとって食べやすい乱切りにします。鶏ササミはサツと茹でて同様に氷水で冷やします。水気をしっかりとってから細く裂きます。レタスは太めの細切り、プチトマトはくし形に切ります。
- ②小さなボウルにあたりごまを入れ、他の調味料、材料を合わせてごまだれを作ります。しっかり冷やしておきます。
- ③そうめんは少し固めに茹で、流水でもみ洗いしてぬめりを取ります。しっかり水気をきっておきます。ボウルに入れ、ごま油、酢、塩で下味をつけます。
- ④冷えた器にそうめんを盛り付けます。レタスを添え、鶏ササミ、プチトマトを盛り合わせます。ごまだれをかけ、オクラを添えます。3~4cmに折り、香ばしく揚げたそうめんを散らし、青ねぎの小口切りをたっぷり散らします。

ミントのグラニテ

調理時間 約30分

材料 1人分



作り方

- ①水、白ワイン、グラニュー糖を鍋に入れて沸騰させる。
- ②粗熱が取れたらボウルに移し、底に氷水をあてて冷やす。
- ③ミントの葉を細かく刻む。
- ④②のシロップと③のミントの葉を混ぜ合わせる。
- ⑤容器に移し、冷凍庫で凍らせる。
- ⑥8~9割ほど凍ったらフォークかスプーンで細かく砕く。再び冷凍庫で完全に凍らせて、もう一度細かく砕く。
- ⑦さらに凍らせてグラスに盛り、<飾り用>のミントの葉を上飾りする。

【約1カップ分】

水…250g
白ワイン…50g
グラニュー糖…62g
ミントの葉…40~50枚
<飾り用>
ミントの葉・適量

スタッフから お客様へ 2012年8月

毎日暑い日が続きますが、お変わりございませんでしょうか？山笠も終わり、毎日朝早くから鳴いているセミの声を聞くと「夏到来！」という感じですね。

今年もまた暑い夏になるようですが、いつも現場で頑張ってくれている職人さん達の中にも熱中症にかかる方が出てきます。私たちも夏バテしないように毎日の生活に気を付けて、この夏も乗り切りたいと思います。



大屋です

この時期になるといつも母が作ってくれるゴーヤの佃煮が食べたくなり、レシピを教えてもらって作ってみるのですが、母は自分の感覚(目分量)で作っているようでなかなか同じ様には作れません！やはり母は越えられませんね。。

今月も31日(金)~9月2日(日)にアルマ事務所にてリフォームフェアを開催致します。

TOTOの節水トイレや新商品で登場するユニットバスの展示を致しますので、お時間がございましたら新商品を見に是非、遊びにお越し下さいませ。

いつも大変お世話になっております。皆様お変わりありませんか？

毎年の夏を皆様は、どのようにお過ごしでしょうか？この表紙の歌をついつい口ずさんでおります。



佐伯です

省エネ対策と頑張っても、エアコンなしでは過ごせません。あまり我慢すれば熱中症になりかねませんしね。

今年の夏は、特に冷たい食品のCMが目につきます。カップラーメンまで氷を入れて、冷たく食べるのがブームになっているようです。身体の中からの省エネ対策なんではないかな。

猛暑の時は、南国の人々の暮らし方を学んで乗り切りたいと思います。どうぞ皆様、季節柄くれぐれもご自愛くださいませ。

アルマスタッフ通信

8月になりました。皆様毎日暑い日が続きますがいかがお過ごしでしょうか？
現場では職方さんが汗ダクになりながら一生懸命に働いている姿を見ると感謝の気持ちで一杯になります。

この季節になると熱中症対策で現場管理と同時に水分補給のお茶の差し入れに廻っております。

昨今の熱中症は就寝時に起きる事も多く、熱中症って太陽の日差しが降り注いでいる日中の事って思っている人も少ないのではないのでしょうか？
しかしながら今年の熱中症で亡くなった方の4割はなんと夕方5時～早朝5時までの時間に亡くなられているらしく、

それはヒートアイランド現象の影響で夜の気温が上昇し熱帯夜の日が増えているのが原因と言われています。1965～1974年では熱帯夜は13.8日だったのに対し2002～2011年では32.3日と約3倍になっているんです。なんととっても睡眠中は水分補給はできないですから、

それにこの時期日中の屋根表面温度は日射熱を受けて約73℃にもなります。遮熱・断熱が不十分だと小屋裏に高温の熱が溜まってしまいその熱が夜中に室内に影響を与えてしまうのです。

天井裏の断熱を強化したり屋根下地に遮熱シートを張ったり屋根材自体に遮熱の塗装を塗ったり色んな対策が出来ると思います。

小屋裏換気扇を付けるだけでもかなり効果があるのではないのでしょうか？
ご相談下さればいつでも下見にお伺い致しますのでお気軽にお声をお掛け下さいませ。この時期なので節電の意識は大事なのですが適度の空調は利用しながらご自愛くださいませ。

我が家では夏休みに入った子供達と毎日奮闘している嫁さんのストレスの増加を横目にお休みの日も仕事に出かける心苦しさを感しながら……
今月も暑さに負けず頑張ります。今月で43歳になる岩橋でした。



岩橋です

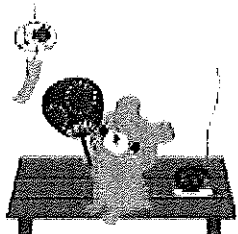
リフォーム相談会

場所 アルマ事務所

開催期間

8/31(金) 9/1(土) 2(日)
AM10:00 ~ PM5:00

リフォームの予定がない方や、部分的なリフォーム(キッチンやお風呂の取替えなど)をお考えの方もぜひ今後の参考にしてください♪



TOTO TOTO製品展示

7月にさせていただいている工事、
ご依頼いただいている工事です。

- | | | | | | |
|---------------|-------------|---|-------------------|--------------------------------------|---|
| 昭代 室見 百道浜 | K様邸 T様邸 Y様邸 | 勝手口ドアノブ取替え工事
クロス工事
カーポート設置工事
三瀬村別荘改装工事 | 高取 愛宕浜 百道 | Y様邸 H様邸 M様邸 | リフォーム工事
浴室手摺り取付工事
リフォーム工事
キッチンサイド化粧板取付工事
補修工事 |
| 西新 城西 | T様邸 H様邸 | 玄関網戸設置工事
屋根壁際水切り板金工事
便器取替え工事 | 百道 愛宕 百道 | O様邸 T様邸 I様邸 | タイル補修工事
手摺り取付工事
洋間リフォーム工事 |
| 高取 南庄 東区原田 | I様邸 H様邸 M様邸 | 電気工事
カウンター下収納工事
マンションリフォーム工事 | 百道 唐人町 西区 | N様邸 K様邸 高崎小児科医院様 | フローリング工事他
網戸製作工事
勝手口土間タイル張り・門扉取付工事 |
| 室見 室見 | K様邸 H様邸 | フローリング工事
クロス工事
畳工事 | 中央区 豊浜 | 福岡昭和タクシー(株)様
長尾車庫照明器具取替え工事
H様邸 | 漏水修理工事
庭石の処分及びボイラー小屋
解体他工事 |
| 南区多賀 | E様邸 | クロス工事
システムバス取替え工事
トイレ取替え工事
洗面化粧台取替え工事 | 百道浜 I様邸 | | |
| 室見 I様邸 | | エレベーター増築及び
リノベーション工事 | 原 N様邸 | | トイレ改装他工事 |
| 中央区 母子福祉センター様 | | 網戸工事 | 百道 K様邸 | | 藤崎団地集会所ブラインド工事 |
| 高取 T様邸 | | シャッター取替え工事 | 西区 U様邸 | | 2階ベランダ物干しセット取付工事 |
| 室見 K様邸 | | 住宅改修工事(介護保険利用)
キッチン改装工事
雨戸工事 | 姪浜駅南 T様邸 | | 玄関周囲の改修工事 |
| 西新 O様邸 | | フロア塩ビタイル
重ね貼り工事 | 百道 Y様邸 | | 玄関網戸取付け工事
家財の処分 |
| 百道 K様邸 | | レンジフード取替え工事 | 博多駅東 K様邸 | | 面格子取付け工事 |
| 百道 S様邸 | | 手すり工事(介護保険利用)
改装工事 | 百道 I様邸 | | 玄関廊下床張替工事 |
| 南庄 N様邸 | | 改装工事 | 室見 M様邸 | | ユニットバス工事他 |
| 室見 K様邸 | | ハウスクリーニング工事 | 原 H様邸 | | 洗面台水栓金具取替え工事 |
| 姪浜 松本様 | | 野芥別宅改装工事 | 博多駅前 M様邸 | | ドア塗装工事他
トイレ工事 |
| 原 K様邸 | | 襖、カーテン工事 | 百道 K様邸 | | 西側3階ベランダ改修工事 |
| | | | 西区 O様邸 | | 浴室開き網戸製作取付け工事 |
| | | | 中央区 ランチェスター経営(株)様 | | ウォッシュレット取付け工事 |
| | | | 愛宕浜 O様邸 | | レンジフード取替及び
洗面換気扇取替工事 |
| | | | 弥生 N様邸 | | 床下雨水侵入防止工事 |
| | | | 愛宕浜 M様邸 | | 網戸車取替え工事 |
| | | | 祖原 O様邸 | | 障子及び網戸張替工事 |
| | | | 弥生 H様邸 | | 全体外壁塗装工事 |
| | | | 小戸 M様邸 | | フローリング工事他 |



※原稿作成日の都合上
時期がずれることがあります。

*** アルマの 職人さん紹介 ***

ファイルA1



プロフィール

名前：高下さん
 職業：左官
 職歴：28年
 モットー：Do my best!
 トレードマーク：派手色のニッカポッカ

今月ご紹介するのは左官の高下さんです。とっつきにくそうな外見とは裏腹に、意外と愛嬌があって人当たりの良い職人さんです。この道28年のベテランというだけあって、その腕前は確かです。彼が塗ったモルタルの跡は、とても手作業でやったとは思えないほど均一で滑らかな仕上がりになります。まさに匠の技と言うべきでしょう。お客様にとってベストの仕事をしてくれる職人さんです。

施工現場レポート

お部屋改装

☆ M様邸 ☆
 施工期間：3日
 施工金額：63万円
 ※システムキッチン本体
 及び取付け工事費

施工前



施工後



カラー豊富な人造大理石のシンクが人気のYAMAHA『berry』です。
 窓を潰さないよう低めの吊り戸を選定し、収納量を確保する為、ワイドを壁から梁まで最大限伸ばしました。
 その下に水切りを取り付け、ちょっとした洗いや調味料などを置けるようにしました。
 壁には簡単に拭き掃除ができるキッチンパネルを張っています。
 内装も一新し、毎日楽しくお料理ができる明るいキッチンになりました。

詳しくはHPをCHECK!!

この他にもHPで施工写真を多数公開中♪
 水廻り、内装、外構工事など次のリフォームの参考にぜひご覧ください

HPアドレス
<http://www.almah.ne.jp>



☆ 水回りのお手入れ法 ☆

<環境にも手にもやさしい 残りもの利用のインスタント洗剤>
 大根のしっぽやみかんの皮、お茶の出しガラなどゴミ箱行きの残りものたちも工夫次第でエコロジーに貢献する洗剤に大変身します。自然のものだから、手にもやさしいのがうれしいですね

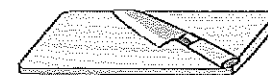


水アカ・黒ズミ → 塩・酢・レモン

- 洗面台の黒ズミは塩と酢で… 洗面台に塩をふり、手で擦り、さらに酢かレモンを加えると効果がアップ。酢のような酸性のものには水アカなどの汚れの成分を分解する働きがあります。
- 塩で洗い桶のくすみ取り… 洗い桶につく黒ズミはホコリによるものです。塩はクレンザー代わりに使え、材質を傷つける心配もありません。塩は粗塩が適し、洗い桶は乾かしておくこと。湿っていると塩が溶けてしまいますから。
- シンクや蛇口のくもりはレモンで擦る… レモンの酸が、シンクや蛇口についた水アカを溶かして、落としやすくします。また、レモンの酸にはくもり防止の効果があります。

殺菌 → 塩・酢

- まな板の殺菌は塩と酢で… 酢50ccと塩大さじ2分の1、水50ccを合わせ、これをまな板に被せた布巾の上から注ぎます。0分置き、後は乾燥させて完了です。酢と塩には殺菌・漂白作用があります。

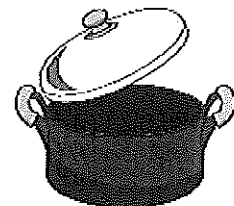


汚れ取り → 小麦粉・塩

- 床にこぼした油取りには小麦粉… 床に油をこぼしてしまったら、小麦粉をたっぷり振りかけ手でなじませます。ポロポロになったところを布でふき取るときれいに。

こげつき取り → レモン・玉ねぎの皮

- ホーロー鍋のこげつきには玉ねぎの皮… こげついたホーロー鍋に玉ねぎの皮を入れ、煮立てた後にスポンジで擦るとこげが落ちます。
- 雪平鍋のこげつき・黒ズミ… 雪平鍋に水とレモンの輪切りを入れて煮立てた後、約1時間そのままにしておきます。



ニオイ消し → みかんの皮・茶ガラ

- みかんの場合… 陰干ししておいたみかんの皮を焼き網であぶると、キッチンの消臭に。
- レモンの場合… レモンの輪切り3~4枚を食器棚に入れておきます。ただしカビが生えないようにまめに取り替えたり、エタノールを吹きつけたりすること。
- 茶ガラ… 魚を焼いた後のグリルや網に、まだ熱いうちに茶ガラをまきます。また、洗うときには茶ガラを擦りつけて洗うとさらに脱臭効果がアップします。

床のツヤ出し → 牛乳・お米のとぎ汁・みかんの皮

- 牛乳の場合… バケツ1杯の水に牛乳約2分の1カップを入れた液で雑巾を絞ってふきます
- お米のとぎ汁の場合… お米のとぎ汁は白く濁っているほど洗浄力が高い。
- みかんの皮の場合… 片手鍋に水約3分の2とみかん5~6個分の皮を入れ、汁が黄色くなるまで10~20分煮込みます。冷めてからその汁を利用します。

タワシの代り → 大根・きゅうり・にんじん

- 野菜のくず… 大根やきゅうり、にんじんなどのへたやしっぽに、ほんの少しくレンザーをつけ、それでシンクやガスレンジなどの汚れを落とします。後は水で流し、水気をふき取ります。野菜の持つ水分を掃除に利用した昔の人の知恵です。
- ティーバッグ… 麦茶などのティーバッグはフライパンや魚の焼き網を洗うのに便利です。

