

はあと♡はあと通信

http://www.almah.jp 「はあと通信」で検索して下さい

ともだちになるために

作詞:新沢としひこ
作曲:中川ひろたか

No.173

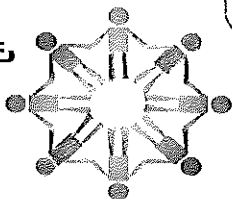
Q はあとはあと通信 検索

友だちになるために
人は 出会うんだよ
どこの どんな人とも
きっと わかりあえるさ
友だちになるために
人は 出会うんだよ
同じような やさしさ
求めあって いるのさ

※今まで出会った たくさんの

きみと きみと
きみと きみと
きみと きみと きみと
これから出会う たくさんの
きみと きみと
きみと きみと ともだち

友だちになるために
人は 出会うんだよ
ひとり きみしいことが
だれにでもあるから
友だちになるために
人は 出会うんだよ
だれかを きずつけても
幸せには ならない



※ 繰り返し

住まいのリフォーム専門店
増改築・建替・修理

(株)アルマ

TEL841-0221・FAX841-0094

フリーダイヤル

0120-841-242

〒814-0006

福岡市早良区百道2-8-6

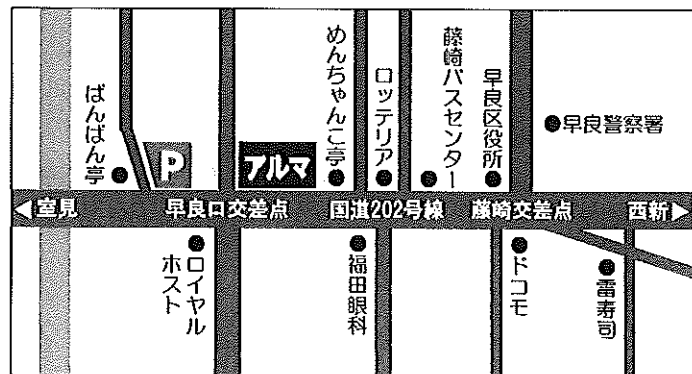
Eメール alma@sweet.ocn.ne.jp

ホームページ http://www.almah.jp

コンテンツ

- 大好評♪♪スタッフ通信
- 特集!
【かんたん耐震チェック】
- 職人さん紹介
【電気職人 濱田さん】
- 施工現場レポート
【O様邸 浴室&土間 改装】
- お料理レシピ !(^)!
・長芋とエビのグラタン
・簡単エッグタルト

etc...



■ 駐車場は第2和多屋パーキング(1、7、17番)をご利用下さい。

お元気ですか?

今年の冬は例年にないほど寒さが本当に厳しいですね。東北地方の大震災に遭われた方々には心よりお見舞い申し上げます。さて、ここ数年特に日本だけでなく世界的に経済が益々厳しくなり破綻の方向へ向かって突き進んでいることに誰もが不安を感じています。

日本においては今少子高齢化が大問題となっています。しかし、今頃になって問題にするのは本当におかしいと思いますね。人口問題というのは毎年生まれた人と亡くなっていく人の数を見れば一目瞭然なのですから、今頃『問題だ、これから大変だ』と言うのは全くナンセンスな話です。

昔は子供のことを子宝と言っていました。子供は将来の国の発展を担う大きな力なのです。そして、子供をしっかりした教育をして立派に育て社会にそして世界に送り出せば、日本だけでなく世界が平和で豊かになっていくのは当然のことと言えます。政治家の話を知っていると、『これから人口が減っていくようですから・・・』と他人事のように言っているのを聞いて呆れるばかりです。

人口が減少すれば、益々経済は疲弊していきますので、もっともっと厳しい世の中になって行くのは間違いないでしょう。戦前は、『産めよ増やせよ』と言う国の大方針の下、国家発展の為に子供を沢山産んで、国を担う若者を育てると言う考えで、国民も一丸となっていたのではないかと思います。元気のいい子供が沢山いると言うのは活気を感じますし、世の中も明るくなりますね。

ところで話は変わりますが、2月19日(日)と2月26日(日)に私共でエコポイントとバリアフリーのリフォーム工事をさせて頂いたお客様のお宅が、RKBテレビの番組で紹介されました。1軒のお客様は、窓の結露がひどかった為に内窓を付けさせて頂き、結露はかなり減少し、冷暖房の効果がグンとアップしたと言うことで大変喜んで頂いています。

もう一軒のお宅は、室内の段差をなくし、断熱加工された浴槽で保温工が抜群のユニットバスに取替えられたお客様です。今しばらくこの寒さは続きそうです。どうぞお体を大切にお元気でお過ごし下さい。



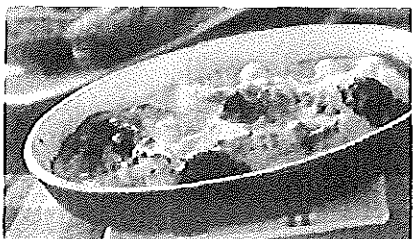
(株)アルマ 代表取締役 佐伯廣之

* 今月のおすすめレシピ *

調理時間 約30分 2人分 材料

長芋とエビのグラタン

下準備



・長芋は皮をむき、食べやすい大きさに切って水に放ち、水気をきって耐熱容器に並べ、塩コショウをしてラップをかけ、電子レンジで2~3分加熱する。
・エビは殻と背ワタを取り、塩水で洗って水気をきる。
・ブロッコリーは小房に分け、熱湯でサッとゆでて水気をきる。
・オーブンを250℃に予熱しておく

- ・長芋・・・7~8cm
- ・エビ・・・8~10尾
- ・塩・・・少々
- ・ブロッコリー・・・1/4株
- ・ピザ用チーズ・・・30~40g

〈ホワイトソース〉

- ・バター・・・15g
- ・小麦粉・・・大さじ1.5
- ・牛乳・・・250ml
- ・塩コショウ・・・少々

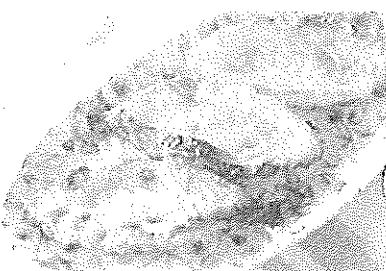
作り方

- ①〈ホワイトソース〉を作る。鍋にバターを弱火で溶かし、小麦粉を加えて木ベラで混ぜながら、泡が細くなるまで焦がさないように炒める。
- ②冷たい牛乳を一気に加えて強火にし、泡立て器でダマにならないようによく混ぜ合わせる。
- ③塩コショウして少し火を弱め、トロリとするまで時々混ぜながら煮詰める
- ④耐熱容器にホワイトソース少量を全体に広げるように薄くしき、長芋・ブロッコリー・エビを並べ入れる。
- ⑤残りのホワイトソースを全体にかけ、ピザ用チーズを散らし、250℃に予熱しておいたオーブンで12~15分焼く。

簡単エッグタルト

調理時間 約30分 材料 2人分

下準備



冷凍パイシートは常温におき、少し柔らかくしておく。

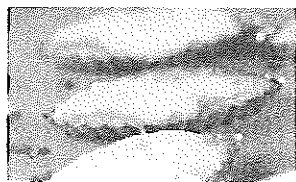
〈卵液〉の材料を混ぜ合わせる。

オーブンを180℃に予熱する

- ・冷凍パイシート・・・1枚
- 〈卵液〉
- ・溶き卵・・・1/2個分
- ・砂糖・・・20g
- ・生クリーム・・・100ml
- ・バニラエッセンス・・・少々

作り方

- ①冷凍パイシートは、分量外の小麦粉で打ち粉をしながら麺棒でのばし、6等分に切るタルト型にしっかりとしきつめ、フォークで穴をあけて〈卵液〉を注ぐ。



- ②180℃に予熱しておいたオーブンで約20分焼き、器に盛る。

スタッフからお客様へ 2012年3月

いつも大変お世話になりまして、ありがとうございます。

東日本大震災から一年が経ちました。

この震災以降テレビでさかんに流されたACジャパンの広告を、改めて思っています。



佐伯です

「行為の意味—あなたのところはどんな形ですか?と、ひとに聞かれても答えようがない。自分にも他人にもここは見えないけれど、ほんとうに見えないのであろうか。確かにここはだれにも見えないけれど、ここづかいは見えるのだ。それは人に対する積極的な行為だから、同じように胸の中の思いは見えないけれど、思いやりはだれにでも見える。それも人に対する積極的な行為だから、あたたかいところがあたたかい行為になり、やさしい思いがやさしい行為になるとき、ここも思いも初めて美しく生きる。—それは人が人として生きることだ。」

宮澤章二さんのこの詩に込められたメッセージをきっかけにして、すべての人が持っているやさしい気持ちが、たくさんのあたたかい行為となっていると思います。

先月アルマT.L.S事業部では、NPO法人むなかた介護サービス研究会主催のセミナーに参加しました。テーマは、大震災に学ぶ!口は命の入り口 魂の出口—助かった命を守り継ぐために—大災害にも負けないカラダ毎日の暮らしでつくります!

被災地支援に赴かれた医師、歯科医師の体験報告を聞くとともに、大震災を乗り切る健康な身体づくりのポイントを考えます。というものでした。

宗像市の大林歯科小児歯科医院さんと協力されて、近年注目を浴びているお口と全身の健康状態の関係についてリサーチし、シリーズセミナー『お口からはじめる健康づくり教室』で発表されています。ここを行為で示された先生方の、被災地支援活動報告をお聞きすることができました。避難生活中、口の中の細菌が原因とみられる肺炎などで亡くなった被災者がいたとされることから、日常の口腔ケアの大切さを訴えられました。「健康管理の支援をもっと重視すべきだ」と唱えられました。被災地は復興途上であり、支援も十分とは言えない状態ですが、各方面で震災の検証が行われ、今後のさまざまな対応策が議論されているということです。

自分の歯で噛み、飲み込むという行為はとても複雑で、消化を助けるとともに、神経を刺激し、生きる力を生むという、初めて聞くお話で改めて口腔ケアの大切さを知りました。

なかなか行動に移すのは難しいけれど、被災地支援活動をされたその美しい気持ちが、たくさんのあたたかい行為となってこそ、はじめて意味があるということを感じました。

皆様におかれましても、くれぐれも風邪などひかれません様にどうぞご愛くださいませ。

今月どうぞ宜しくお願い申し上げます。



アルマHPにてブログ『営業マン奮闘記』好評更新中!!

リフォームに関することから全く関係ない日常のことまで、スタッフが日替わりで更新しています。ぜひ覗いてみて下さい☆

HPアドレス <http://www.almah.ne.jp>

はあととはあと通信 検索

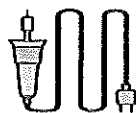
*** アルマの 職人さん紹介 ***

ファイル25



プロフィール

名前: 濱田さん モットー: マジメに仕事をする
 職種: 電気職人 好きな食べ物: もつ鍋
 趣味: ゴルフ // CoCo壺のカレー



見た目はなんだか怖そうな濱田さん(笑)でも笑うととっても優しい顔になって、実際は意外とシャイな一面もあるんです! マジメなだけでなく、いつもお客様のことを考えながらお仕事されています。

施工現場レポート

浴室&土間 改装工事

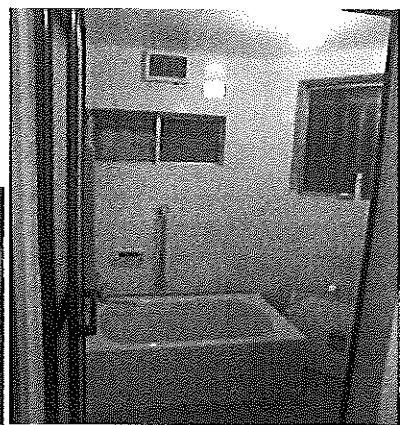
<<O様邸>>

施工期間: 3週間
 施工金額: 約320万円
 (キッチン・洋間改装他含む)



● Before

● After



先月に引き続き、今回は浴室のご紹介です。三角になっている浴室がとても使いにくく、段差もあり寒い浴室でした。今回洗濯機を台所に移動。土間もバリアフリーにして出入りの位置も替え、以前より広く快適に使って頂けるようになりました。壁にもバスパネルを貼り、掃除もラクラク♪「とても楽に使えるようになった」と喜んで頂きました!

詳しくはHPをCHECK!!

この他にもHPで施工写真を多数公開中♪
 水廻り、内装、外構工事など次のリフォームの参考にぜひご覧ください

HPアドレス
<http://www.almah.ne.jp>



福岡県西方沖地震から7年経ちます
 2005年(平成17年)3月20日

改めて耐震について考えてみませんか?
 誰でもできるわが家の耐震チェック 『自分で守ろう大事なわが家』

問1 建てたのは1981年5月以前ですか?

1981年(昭和56年)6月に耐震基準が強化されました

問2 今までに大きな災害に見舞われたことはありますか?

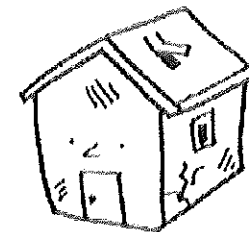
建物が床下・床上浸水・火災・車の突入事故・大地震・崖上隣地の崩落などの災害に遭遇していませんか? わずかな修復だけで長い風雪に耐えてきた場合、外見では分からないダメージの蓄積の可能性があります。

問3 建物が老朽化していませんか?

屋根の棟・軒先が波打ち、柱や床が傾き、建具の建付けが悪くなっていないか、コンクリートの基礎にひび割れが無いかなどがチェックのポイントになります。

問4 腐ったりシロアリの被害などはないですか?

建物の北側と、風呂場廻りの土台は入念にチェックしましょう!



問5 大きな吹き抜けがありますか?

一辺が4m以上の大きな吹き抜けがあると、地震時に建物を歪める恐れがあります。

問6 2階外壁の直下に1階の内壁、または外壁がありますか?
 (ツーバイフォー工法以外)

2階壁面の直下に1階壁面がなければ、2階の地震力が1階壁に流れ、床面に大きな負荷がかかり、床から壊れる恐れがあります。

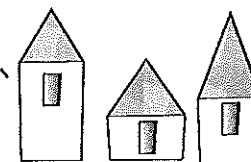
問7 壁・窓の配置がかたよっていませんか?

壁の配置がかたよっていると、壁の多い部分は揺れが小さく、壁の少ない部分は揺れが大きくなります、窓の多い部分は弱くなります。

問8 重い屋根葺材を使用していませんか?

和瓦・洋瓦など比較的重い屋根葺材を採用する場合それに応じた耐力が必要です。耐力の大きさは壁の多さに比例します。

この他にも、12畳以上の続き間がある、1階が駐車場である、家の中がじめじめしている、2階以上にピアノなど重い物がある、無計画な増改築をしているなどの場合、危険度が増します。



自己診断で複数の項目が当てはまるなど、不安になったら専門家による耐震診断をおすすめします。

アルマスタッフ通信

皆様こんにちは。3月になりました。春の足音が聞こえてきそうになりましたが、いかがお過ごしでしょうか？
アルマでは4月決算なので残り2カ月ラストパートで頑張りたいと思います。決算前にアルマでは3月9日～11日までアルマ事務所にてリフォーム相談会を致します。かなりお得に商品が購入出来ますので、この機会に相談会に是非お越し下さいませ。
当日はシステムバスやトイレなど最新機器を展示する予定にしておりますので、今すぐの予定でない方も遊びに来て下されば嬉しく思います。スタッフ一同心よりお待ちしております。



岩橋です

1月にヤマハショールームのリニューアル工事を私が担当させていただいて2月無事オープンいたしました。とっても素敵なショールームになりましたし、ヤマハ製のシステムキッチンやシステムバス・洗面ドレッサーなど、良い商品が沢山ございますので、興味が御座いましたら案内させて頂きたいと思いますので、ご連絡下さいませ。メーカーさんや職人さんにも最近仕事の相談をいただくこともあったりして、普段は私の立場上、メーカーさんや職人さんには特に厳しく接する事も多いのですが、相談があったりすると本心の所を理解された様な、信頼された様な、とっても嬉しく本当にこの仕事をしていて良かったと思います。感謝です。

3月と言えば卒業シーズンです。何故だか知りませんが、昔は好きな男子の制服の第2ボタンを女の子がもらいに行ったり、後輩達に人気の子なんかはボタンが全部なくなったりしたのを思い出します。ちなみに私のボタンがなくなった事は一回もありませんでした・・・悲しく切ない別れの後には新しい出会いと共に希望に満ちた未来が待っています。人生は面白いのです。

我が家の3月のイベントは長男の誕生日です。もう7歳になるのですが、まだたま～にオネショをします。10歳の時にオネショをした事のある私は叱れないので嫁さんが叱ります。人間って子供と向き合う時は嘘がつけないのです。そんな長男なのですがまだまだ可愛くって、反抗期に取っ組み合いの喧嘩をするのが逆に楽しみになったりします。色々ありますが、沢山の皆様から仕事を頂いて感謝しています。今月も真っ直ぐ頑張ります。

3月というのにまだまださむい日が続きますが、皆様いかがお過ごしでしょうか？
沖縄ではもう桜が開花しているそうですよ。いいですねえ～沖縄♪
沖縄大好きな私は「沖縄」というフレーズを聞いたり、見たりするとなぜかそれぞれ、わくわくします(笑)



大屋です

今月は9～11日にアルマ事務所で「リフォーム相談会」を開催致します。たくさんの施工事例もありますので、この機会にぜひ事務所へ遊びに来てください。

2月にさせていただいている工事、
ご依頼いただいている工事です。

- | | | | | | |
|-----|-------------|---------------|-----|-----------|----------------------|
| 西新 | M様邸 | 床フローリング工事 | 愛宕浜 | K様邸 | フローリング張替工事 |
| 百道 | S様邸 | 漏水工事 | 南庄 | I様邸 | 家具造作工事 |
| 中央区 | E様邸 | 浴室、トイレ改装工事 | 飯倉 | K様邸 | 床工事 |
| 博多区 | ヤマハリビングテック様 | 福岡ショールーム改装工事 | 豊浜 | T様邸 | 水栓金具取替え工事 |
| | | | 愛宕 | N様邸 | アパート補修工事 |
| 高取 | Y様邸 | 洗面化粧台取替え工事 | 南庄 | J様邸 | キッチン取替え/
フローリング工事 |
| 藤崎 | T様邸 | 玄関ドア工事 | 愛宕浜 | N様邸 | 車庫門扉工事 |
| 城西 | I様邸 | 床断熱工事/シャッター工事 | 西新 | F様邸 | 壁補修工事 |
| 博多区 | N様邸 | インターホン取替え工事 | 福重 | T様邸 | 補修工事 |
| 愛宕 | N様邸 | 住宅改修工事 | 愛宕 | T様邸 | ペアガラス工事 |
| 藤崎 | M様邸 | カーテン工事 | 藤崎 | H様邸 | 雨戸工事 |
| 中央区 | 母子福祉センター様 | トイレ壁タイル工事 | 原 | M様邸 | 給湯器取替え/三乾王取付け |
| | | | 室見 | Y様邸 | トイレ工事 |
| 愛宕 | O様邸 | 輸入製サッシパッキン工事 | 泉 | K様邸 | フローリング工事 |
| 高取 | K様邸 | リノベーション工事 | 中央区 | 福岡魚市場様 | クロス貼替え工事 |
| 博多区 | H様邸 | 全自動洗濯機水栓工事 | 糸島市 | K様邸 | 床CFシート工事 |
| 高取 | E様邸 | 手すり取付け工事 | 中央区 | 福岡昭和タクシー様 | トイレセンサー工事/照明器具工事 |
| 原 | O様邸 | 床工事/手すり取付け工事 | | | |
| 中央区 | A様邸 | 改装工事/カップボード工事 | 下山門 | T様邸 | アルミサッシ工事 |
| 今宿 | U様邸 | 食洗機取替え工事 | 糸島市 | 福岡潜水様 | エアコン工事 |
| 藤崎 | Y様邸 | ボールタップ他工事 | | | |
| 高取 | T様邸 | 塗装工事他 | | | |
| 百道浜 | W様邸 | クロス工事 | | | |
| 弥生 | A様邸 | 建具工事 | | | |

※原稿作成日の都合上、時期がずれることがあります



いつもありがとうございます！

住まいのリフォーム相談会

会場：アルマ事務所

3/9・10・11

10:00～18:00

日のみ 10:00～17:00

TOTO

実物の商品が展示されるので、
実際に **見て、さわって、**
体感して頂けます。

輸入パネル&オーダーカーテン
の展示もあります！